

- Menedżer poświadczeń
- Identyfikator Windows Live
- Live Mesh
- SkyDrive
- SkyDrive w Windows 7
- Tryb pełnoekranowy
- Menu kontekstowe



# 12

## 7 sekretów Windows 7

W tym rozdziale znajdziesz informacje o przydatnych, choć wciąż mało znanych funkcjach systemu Windows 7. Niektóre z nich pozwalają używać dodatkowych, bezpłatnych usług firmy Microsoft bezpośrednio z poziomu tego systemu.

### Menedżer poświadczeń

Według dwóch podstawowych zasad bezpieczeństwa:

1. Należy używać silnych, trudnych do odgadnięcia i złamania haseł.
2. Nie należy używać tego samego hasła do różnych systemów, programów czy usług.

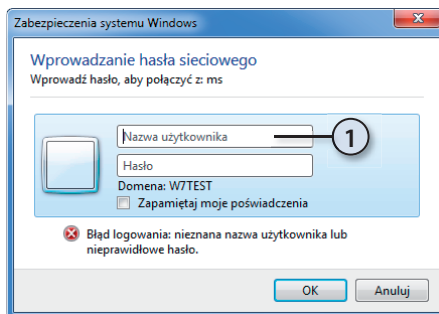
Przestrzeganie obu tych oczywistych zasad nie jest jednak takie łatwe i większość z nas ignoruje przynajmniej jedną z nich — jeżeli już wymyślimy długie i skomplikowane hasło, to używamy go zarówno do logowania się do komputera, na strony WWW, do poczty elektronicznej itd.

Windows 7 pozwala rozwiązać ten problem poprzez zapamiętywanie i bezpieczne przechowywanie poświadczeń (takich jak hasła). Rozwiązanie to przypomina działanie programów firm trzecich, takich jak Access Manager czy AnyPassword, i wyróżnia się trzema zasadniczymi zaletami:

1. Jest funkcją systemu operacyjnego, a więc korzystanie z niej nie wymaga dodatkowych opłat.
2. Zapisane przy użyciu menedżera poświadczeń hasła są przechowywane razem z innymi poufnymi danymi systemowymi, a więc są równie bezpieczne jak np. nasze hasło do systemu Windows.
3. Zapisane przy użyciu menedżera poświadczeń hasła będą automatycznie dołączane do kopii systemu operacyjnego, a więc odtwarzając system z kopii, nie stracimy żadnego z tych haseł.

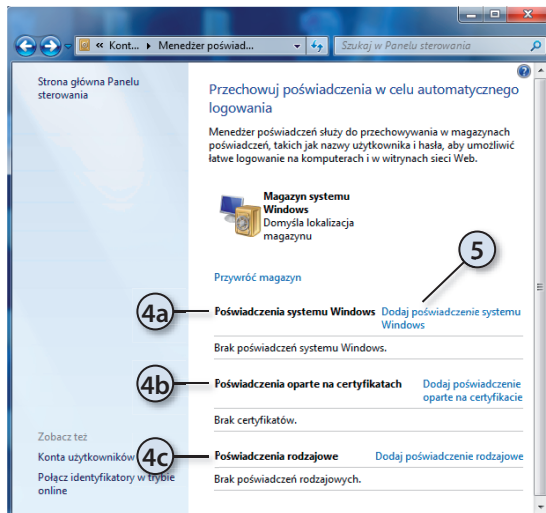
Przyjrzyjmy się działaniu menedżera poświadczeń:

1. Po zalogowaniu się do systemu Windows 7 spróbuj uzyskać dostęp do zasobów innego, znajdującego się w sieci lokalnej komputera — jeżeli nie jest to zaufany (należący do domeny AD lub grupy domowej) komputer, wyświetlone zostanie pytanie o hasło.



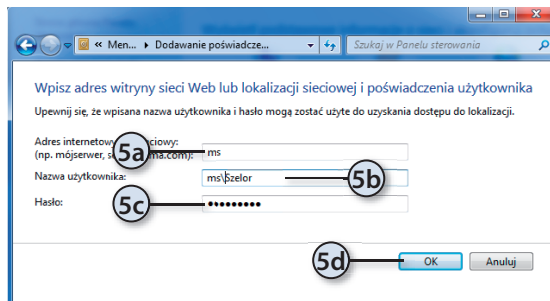
2. Zamknij to okno bez podawania hasła — zamiast tego zapisz je w menedżerze poświadczeń.
3. Po uruchomieniu *Panelu sterowania* wybierz kategorię *Konta użytkowników i Filtr rodzinny* i kliknij odnośnik *Menedżer poświadczeń*.

#### 4. Pozwala on przechowywać trzy rodzaje haseł:



- a. hasła do systemów Windows,
- b. certyfikaty używane do logowania się do usług sieciowych,
- c. hasła innego rodzaju.

#### 5. W tym przypadku dodaj poświadczenie systemu Windows — po kliknięciu odnośnika *Dodaj poświadczenie systemu Windows*:

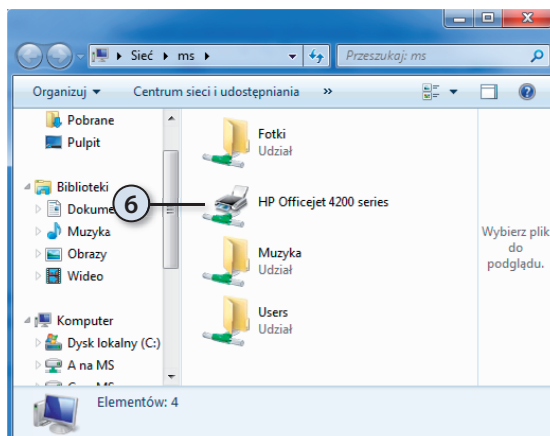


- a. Wpisz nazwę docelowego komputera (komputera, z którym chcesz się połączyć).
- b. Podaj nazwę użytkownika, jako który chcesz się połączyć (nazwa konta powinna być poprzedzona nazwą docelowego komputera lub nazwą domeny).

c. Wpisz hasło do konta tego użytkownika.

d. Po kliknięciu OK wprowadzone poświadczenia zostaną zapamiętane.

#### 6. Od teraz próby połączenia się z tym komputerem nie spowodują już wyświetlenia pytania o hasło.

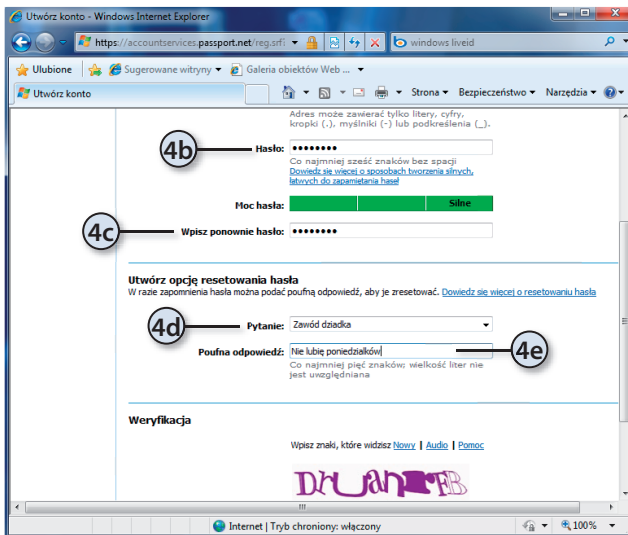


# Identyfikator Windows Live

Składający się z adresu e-mail oraz hasła identyfikator Windows Live pozwala korzystać z usług MSN Messenger, MSN Hotmail, MSN Music oraz innych witryn i usług — dwie z nich zostały przedstawione w dalszej części rozdziału.

Założenie takiego identyfikatora jest bezpłatne i zajmuje nie więcej niż kilka minut. Osobom, które jeszcze nie mają identyfikatora Windows Live, podpowiadamy, jak go założyć — bez tego nie będą mogły one skorzystać z wirtualnego dysku *SkyDrive* oraz usługi synchronizacji plików *Live Mesh*.

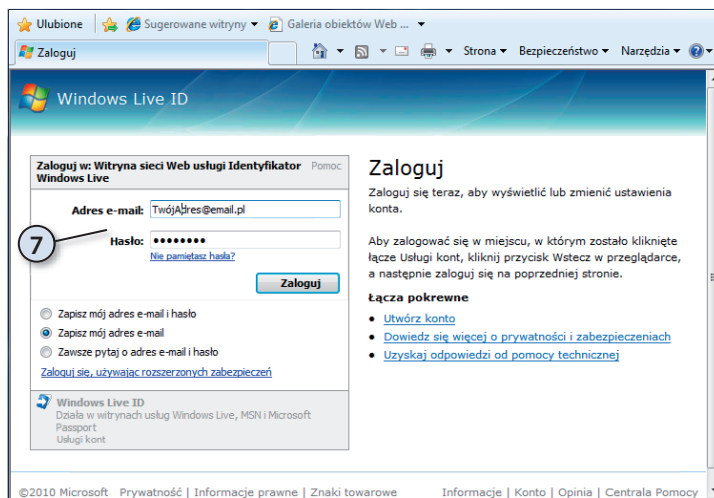
1. Połącz się ze stroną <https://accountservices.passport.net/ppnetworkhome.srf?lc=1045>.
2. Jeżeli chcesz założyć nowe konto e-mail, kliknij znajdujący się w sekcji *Utwórz bezpłatne konto w usłudze MSN Hotmail* odnośnik *Rozpocznij teraz*.
3. Jeżeli masz już konto e-mail, dla którego chcesz utworzyć identyfikator Windows Live, kliknij znajdujący się w sekcji *Użyj adresu e-mail, który już masz* odnośnik *Rozpocznij teraz* — my wybraliśmy tę opcję.
4. Na stronie *Tworzenie poświadczeń* wpisz:
  - a. swój adres e-mail;



- b. hasło do identyfikatora Windows Live (nie hasło do skrzynki pocztowej, tylko nowe, silne hasło);
- c. raz jeszcze to samo hasło;
- d. pytanie (odpowiedź na nie pozwoli Ci zresetować hasło identyfikatora Windows Live, jeśli go zapomnisz);
- e. odpowiedź, którą tylko Ty znasz;
- f. znaki weryfikacji;

po czym kliknij przycisk *Kontynuuj*.

5. Raz jeszcze wpisz ten sam adres e-mail i zaakceptuj umowę użytkownika usługi Windows Live.
6. Po pewnym czasie na podany przez Ciebie adres e-mail przyjdą dwie wiadomości zatytułowane *Identyfikator Windows Live — Zapraszamy!* i *Potwierdź adres e-mail dla identyfikatora Windows Live*. Pierwsza będzie zawierała informacje na temat logowania za pomocą identyfikatora Windows Live, druga — odnośnik, którego kliknięcie (lub skopiowanie do przeglądarki internetowej) spowoduje aktywację identyfikatora.
7. Połącz się ze stroną aktywacyjną, kliknij *Kontynuuj* i zaloguj się do usługi *Identyfikator Windows Live* — udane zalogowanie zakończy procedurę aktywacji identyfikatora.



Ustawienia konta Windows Live można zmienić po zalogowaniu się za pomocą identyfikatora na witrynie <https://accountservices.passport.net>.

## Live Mesh

Używając na co dzień kilku podłączonych do różnych sieci komputerów (domowego, szkolnego czy znajdującego się w firmie), chcielibyśmy, żeby niektóre pliki znajdowały się na dyskach wszystkich tych komputerów. Ręczna synchronizacja plików za pomocą dysków USB jest jednak pracochłonna, w dodatku łatwo o niej zapomnieć. W efekcie po naszym przyjeździe do pracy lub szkoły może się okazać, że ostatnia wersja prezentacji została w domu.

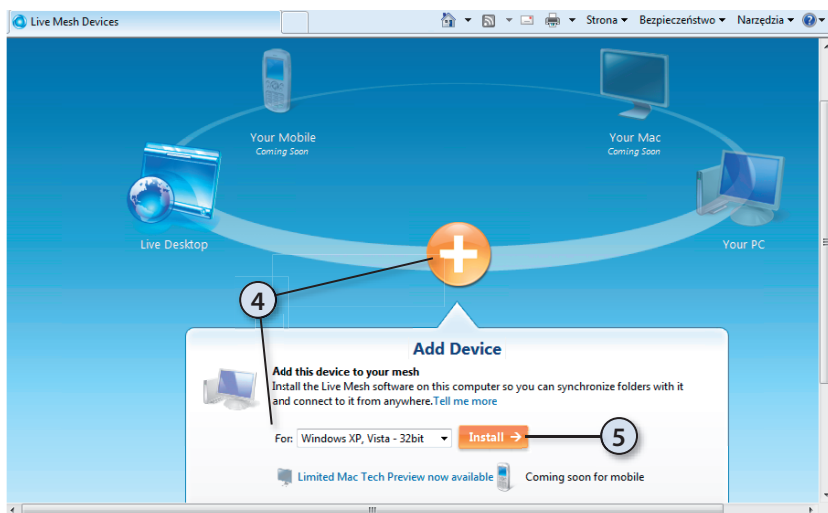
Problem ten rozwiązuje usługa Live Mesh, czyli usługa automatycznej synchronizacji plików poprzez Internet. Żeby z niej skorzystać:

1. Połącz się z witryną <https://www.mesh.com>.<sup>1</sup>
2. Kliknij przycisk *Sign In* i zaloguj się za pomocą identyfikatora Windows Live.
3. Zaakceptuj umowę użytkownika.

Wyświetlone zostanie główne okno tej usługi, a w niej pierścień komputerów i urządzeń przenośnych, pomiędzy którymi będziemy mogli synchronizować pliki.

Początkowo pierścień będzie zawierał tylko wirtualny pulpit (Live Desktop) — przestrzeń o rozmiarze 5 GB, do której będziemy mieli dostęp z dowolnego podłączonego do internetu komputera — oraz przycisk pozwalający dodać do niego kolejne urządzenia.

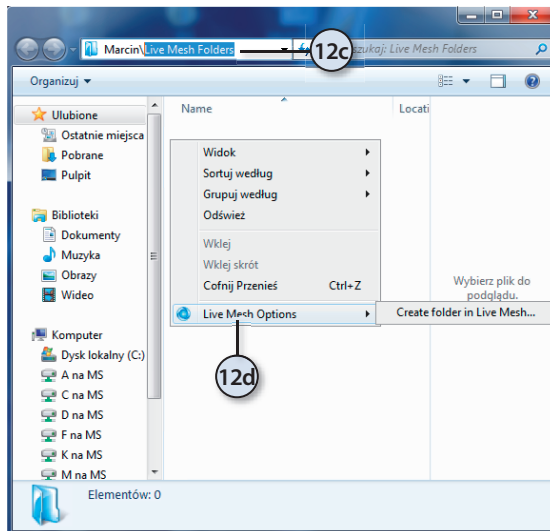
4. Kliknij przycisk *Add Device* i wybierz architekturę (32- lub 64-bitową) Twojego systemu operacyjnego<sup>2</sup>.
5. Kliknij przycisk *Install*.
6. Zostanie wyświetlone okno pobierania pliku *LiveMesh.exe* — kliknij przycisk *Uruchom* i uruchom program instalacyjny.



<sup>1</sup> W czasie przygotowywania książki (czerwiec 2010) usługa Live Mesh była dostępna tylko w angielskiej wersji Beta.

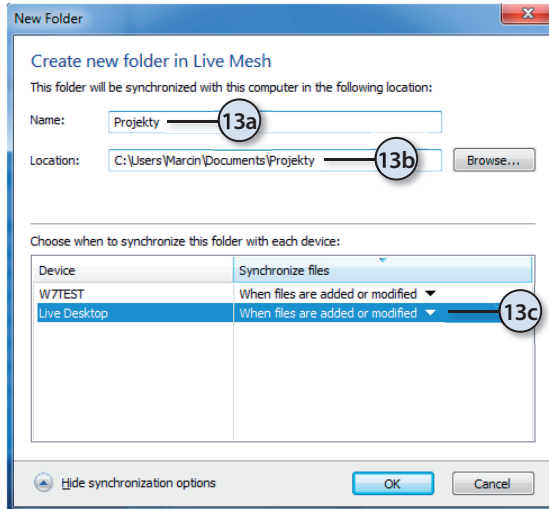
<sup>2</sup> Choć w wersji Beta na liście systemów nie występuje Windows 7, Live Mesh przeznaczony dla systemu Vista działa również w środowisku jego następcy.

7. Rozpocznie się instalacja i konfiguracja programu.
8. Po ich zakończeniu na *pasku zadań* pojawi się ikona *Live Mesh*. Zaloguj się do tej usługi, klikając odnośnik *Sign In*.
9. Podaj adres e-mail i hasło identyfikatora Windows Live. Dodatkowo możesz zaznaczyć pola wyboru:
  - a. *Remember me* — adres e-mail zostanie zapamiętany;
  - b. *Remember my password* — zapamiętane zostanie również hasło identyfikatora Windows Live;
  - c. *Sign me in automatically* — program Live Mesh będzie automatycznie włączany podczas uruchamiania komputera.
10. Po zalogowaniu zostaniesz zapytany o nazwę dodawanego do pierścienia komputera (nazwę, pod jaką komputer, na którym uruchomiłeś program instalacyjny, będzie widoczny w usłudze Live Mesh).
11. Kliknij *Add Device* — komputer zostanie dodany do pierścienia.
12. Synchronizować pliki można za pomocą strony WWW lub bezpośrednio z poziomu eksploratora systemu Windows. My użyjemy drugiej metody:
  - a. Kliknij znajdującą się na *pasku zadań* ikonę *Live Mesh*.
  - b. Kliknij ikonę folderu, a następnie odnośnik *Manage folders*.



- c. Zostanie wyświetlone okno *Eksploratora Windows* i otwarty w nim folder *Live Mesh Folders*, automatycznie utworzony podczas instalacji.
- d. Kliknij wolny obszar głównego okna prawym przyciskiem myszy i wybierz *Live Mesh Options/ Create folder in Live Mesh*.

### 13. Zostanie wyświetlone okno tworzenia nowego folderu:

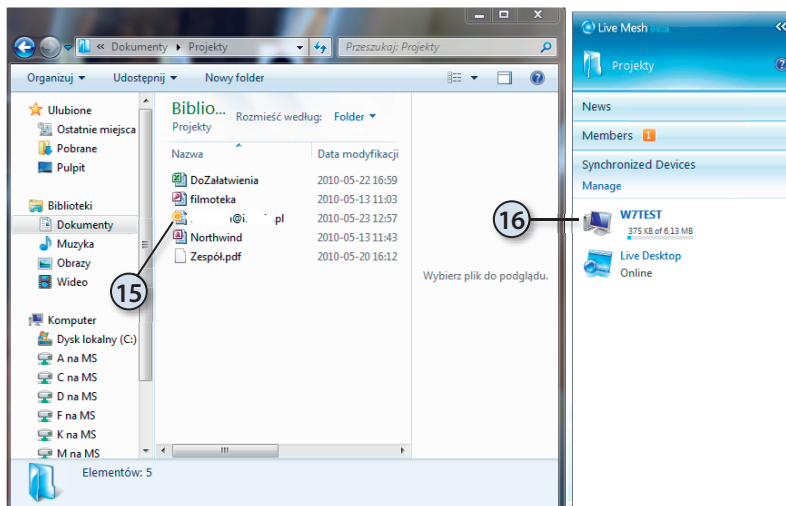


- Podaj nazwę folderu.
- Określ jego lokalizację — domyślnie foldery tworzone są na pulpicie, a późniejsza zmiana ich lokalizacji jest niemożliwa.
- Wyświetl opcje synchronizacji — domyślnie zawartość folderów jest automatycznie synchronizowana z wirtualnym pulpitem. Ponieważ w tym przypadku do pierścienia nie zostały dodane żadne inne urządzenia, będzie to jedyne dostępne urządzenie.



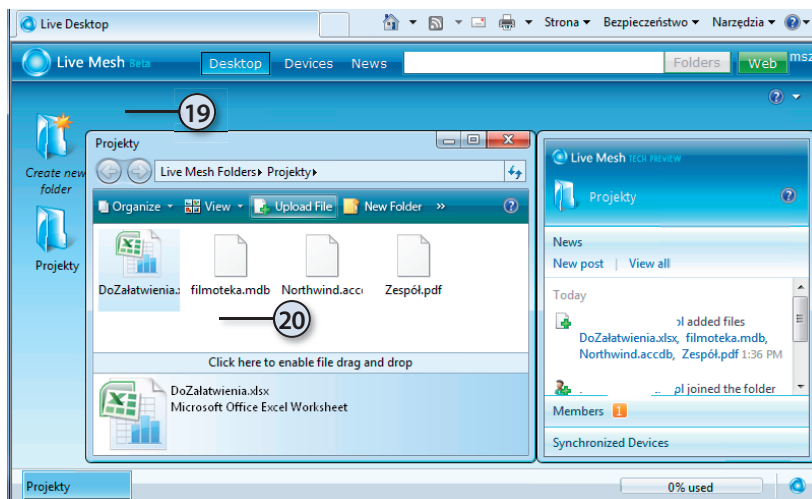
Żeby synchronizować pliki pomiędzy komputerami, należy dodać je do swojego pierścienia Live Mesh. Pomiędzy komputerami można synchronizować dowolnie duże pliki, przestrzeń wirtualnego pulpitu jest natomiast ograniczona do 5 GB.

### 14. Po kliknięciu OK folder zostanie utworzony. Zwróć uwagę na jego niestandardową ikonę.



- Otwórz utworzony folder i skopiuj do niego synchronizowane pliki.

16. Po prawej stronie zostanie wyświetlony pasek narzędzi programu Live Mesh — po kliknięciu znajdującego się na jego dole odnośnika *Synchronized Devices* wyświetlony zostanie stan synchronizacji folderu.
17. Przejdź do innego komputera i połącz się z witryną <https://www.mesh.com>.
18. Zaloguj się za pomocą identyfikatora Windows Live.
19. Dwukrotnie kliknij ikonę wirtualnego pulpitu — zostanie on otwarty w przeglądarce.
20. Otwórz zsynchronizowany folder i sprawdź, czy są w nim wszystkie pliki — dwukrotne kliknięcie dowolnego pliku pozwoli go otworzyć lub pobrać na lokalny komputer.



21. Przeciągnij dowolny plik z wirtualnego pulpitu na pulpit komputera — po zainstalowaniu odpowiedniego dodatku i potwierdzeniu decyzji plik zostanie skopiowany.
22. Zarejestruj w usłudze Live Mesh dodatkowe komputery i skonfiguruj pomiędzy nimi automatyczną synchronizację folderów.



Możliwości usługi Live Mesh są znacznie większe — pozwala ona m.in. udostępniać pliki znajomym oraz łączyć się z komputerami za pomocą wirtualnego pulpitu.

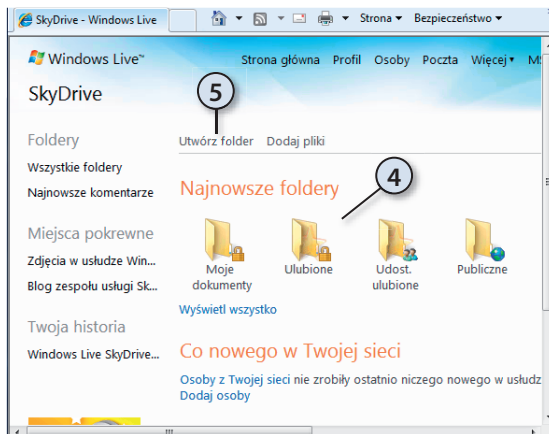
# SkyDrive

SkyDrive to wirtualny (znajdujący się w chmurze) dysk o pojemności 25 GB, dostępny (za darmo) dla każdego posiadacza identyfikatora Windows Live. Taki dysk okazuje się niezastąpiony, gdy chcemy np. udostępnić znajomym zdjęcia z wakacji.

Osoby, które do tej pory nie korzystały z tej usługi, przeprowadzimy krok po kroku przez proces jej konfiguracji. W następnym podrozdziale wszyscy (starzy i nowi) użytkownicy dowiedzą się, jak można zintegrować dysk SkyDrive z systemem Windows 7.

Żeby utworzyć dysk SkyDrive i udostępnić folder znajomemu:

1. Połącz się z witryną *skydrive.live.com*.
2. Zaloguj się za pomocą identyfikatora Windows Live i zaakceptuj umowę.
3. Zostanie wyświetlone okno dysku SkyDrive.



4. Domyślnie dysk zawiera cztery puste foldery — po otwarciu każdego z nich zostanie wyświetlony krótki opis i informacje o przeznaczeniu każdego z nich.
5. Załóż nowy folder, klikając odnośnik *Utwórz folder*.

6. Podaj nazwę folderu.
7. Rozwiń listę *Udostępnij* i zaznacz pozycję *Wybierz osoby*.
8. W polu *Osoby* wpisz adres e-mail znajomego, któremu chcesz udostępnić ten folder.
9. Określ poziom dostępu tej osoby do folderu (folder może być udostępniony tylko do odczytu albo do odczytu i zapisu) i kliknij przycisk *Następny*.
10. Wyświetlone zostanie okno pozwalające wskazać wgrywane do folderu pliki — dodaj zdjęcie i kliknij przycisk *Przełącz*.

11. Rozpocznie się kopiowanie pliku na dysk SkyDrive.
12. Po jego zakończeniu poinformuj znajomego o udostępnieniu mu folderu.  
W tym celu:
  - a. Kliknij odnośnik *Wyślij łącze*.
  - b. Wpisz adres e-mail tej osoby.
  - c. Jeżeli nie ma ona identyfikatora Windows Live, zaznacz pole wyboru *Nie wymagaj od adresatów rejestracji się w usłudze Windows Live ID*.
  - d. Kliknij przycisk *Wyślij*.
13. Na wskazany adres zostanie wysłana wiadomość e-mail zawierająca przycisk *Wyświetl folder* oraz dodatkowo odnośnik do udostępnionego przez Ciebie folderu.

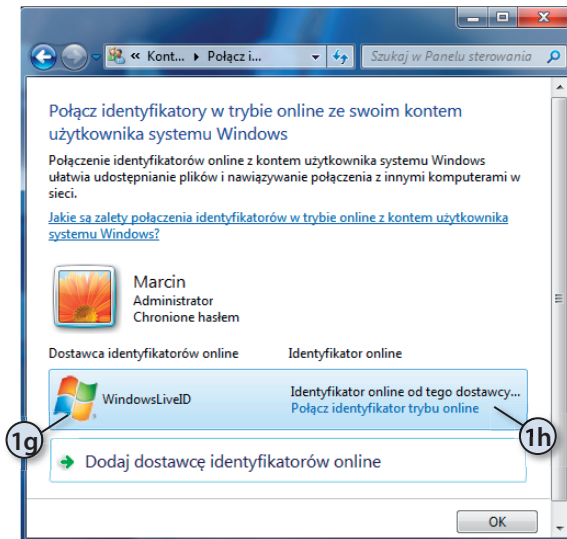
## SkyDrive w Windows 7

Przedstawiony w poprzednim podrozdziale sposób korzystania z dysku SkyDrive nie jest specjalnie wygodny. Na szczęście użytkownicy Windows 7 mogą zintegrować dysk SkyDrive z systemem operacyjnym.

1. W pierwszej kolejności połącz konto w systemie Windows z identyfikatorem Windows Live:
  - a. Wyświetl *Panel sterowania* i wybierz kategorię *Konta użytkowników i Filtr rodzinny*.
  - b. Kliknij *Konta użytkowników*, a następnie wybierz zadanie *Połącz identyfikator w trybie online*.
  - c. Kliknij przycisk *Dodaj dostawcę identyfikatorów online*.
  - d. Wyświetlona zostanie strona WWW pozwalająca pobrać dostawcę identyfikatorów online w systemie Windows 7 — pobierz jego odpowiednią (32- lub 64-bitową wersję).
  - e. Zostaniesz przekierowany do centrum pobierania firmy Microsoft — wybierz odpowiedni język (np. polski), a następnie kliknij przycisk *Pobierz*.
  - f. Uruchom pobrany program instalacyjny.

g. Po zainstalowaniu programu w oknie właściwości konta pojawi się nowy dostawca identyfikatorów online.

h. kliknij odnośnik *Połącz identyfikator trybu online*.



i. Wpisz adres e-mail oraz hasło usługi Windows Live i kliknij przycisk *Zarejestruj się*.

j. Kliknij OK i zamknij okno *Panel sterowania*.

2. W drugiej kolejności pobierz i uruchom darmowy program *SkyDrive Simple Viewer for WebDAV*:

a. Połącz się z witryną <http://skydrivesimpleviewer.codeplex.com/releases/view/39728>.

b. Pobierz znajdujące się na niej archiwum *zip*.

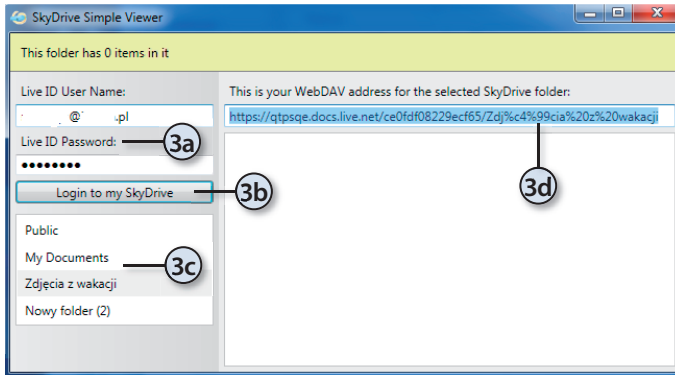
c. Kliknij prawym przyciskiem myszy pobrany plik i z menu kontekstowego wybierz *Wyodrębniij wszystkie*.

d. Uruchom wypakowany plik *SkyDriveSimpleViewer.exe*.

3. Następnie poznaj adres WebDAV folderu znajdującego się na dysku SkyDrive:

a. Wpisz adres e-mail i hasło identyfikatora Windows Live.

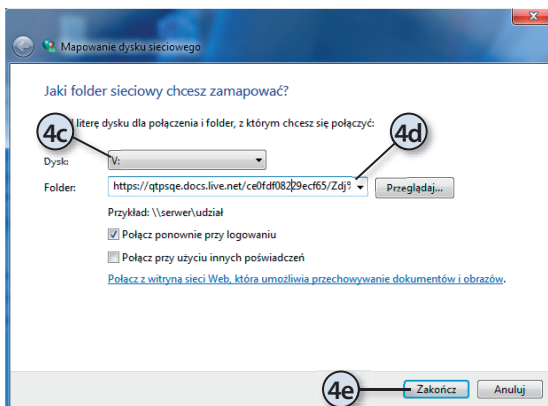
b. Po kliknięciu przycisku *Login to my SkyDrive* wyświetlona zostanie lista folderów wirtualnego dysku.



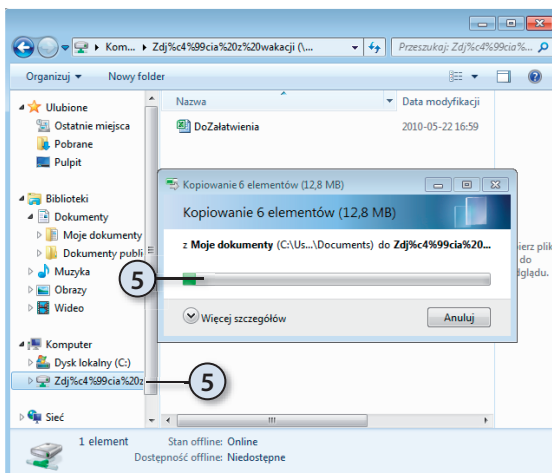
- c. Zaznacz interesujący Cię folder — jego adres zostanie wyświetlony w polu tekstowym.
- d. Zaznacz ten adres i skopiuj go do schowka (np. naciskając klawisze *Ctrl+C*).

4. Ostatnim krokiem jest podłączenie folderu WebDAV jako dysku sieciowego:

- a. Rozwiń menu *Start* i kliknij prawym przyciskiem myszy ikonę *Komputer*.
- b. Wybierz opcję *Mapuj dysk sieciowy*.



- c. Wybierz literę mapowanego dysku.
- d. Wklej skopiowany do schowka adres.
- e. Kliknij przycisk *Zakończ*.
- f. Po chwili wyświetlone zostanie okno logowania — podaj adres e-mail oraz hasło usługi Windows Live, zaznacz pole wyboru *Zapamiętaj moje poświadczenia* i kliknij przycisk *OK*.



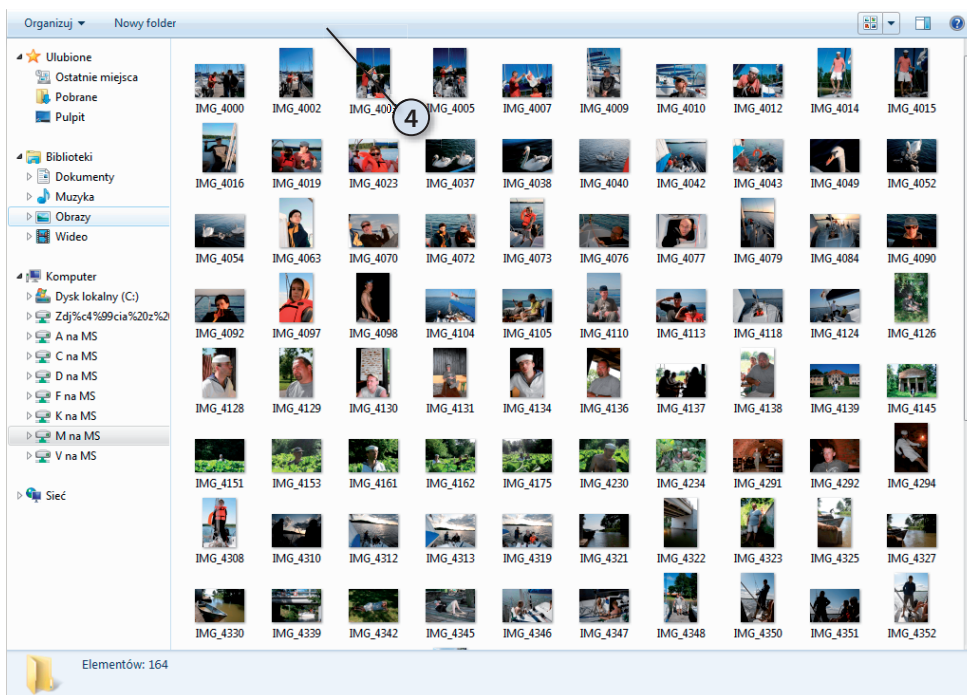
5. Gotowe — od teraz folder znajdujący się na dysku SkyDrive będzie widoczny w oknie *Eksploratora Windows* i będzie można kopiować, usuwać i otwierać znajdujące się na nim pliki tak samo jak pliki zapisane na dyskach lokalnych.

# Tryb pełnoekranowy

Nawet największy monitor okazuje się czasami za mały. W takich przypadkach nieoceniony jest tryb pełnoekranowy — tryb, w którym na całym ekranie wyświetlane jest główne okno danego programu, a wszystkie dodatkowe okienka, takie jak *Wstążka*, *Pasek stanu* czy okna narzędziowe są ukryte.

Żeby zapoznać się z tą funkcją:

1. Uruchom przeglądarkę *Internet Explorer*.
2. Wyświetl interesującą Cię stronę WWW i naciśnij klawisz *F11*.
3. Strona zostanie wyświetlona w trybie pełnoekranowym — żeby go wyłączyć, raz jeszcze naciśnij klawisz *F11*.
4. Tryb pełnoekranowy jest również dostępny w *Eksploratorze Windows*. Po wyświetleniu w nim zawartości dowolnego folderu wystarczy nacisnąć klawisz *F11*, żeby pasek narzędzi został ukryty.



5. Przesuń kursor myszy na samą górę ekranu — pojawi się okno zawierające pasek adresu, pasek wyszukiwania i przycisk pozwalający wyłączyć tryb pełnoekranowy.

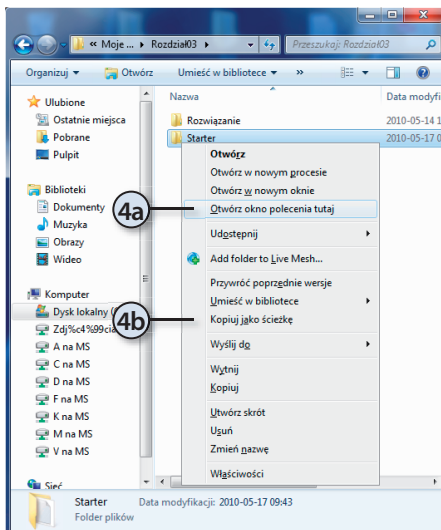
6. W ten sam sposób można wyświetlić w trybie pełnoekranowym:
  - a. pliki graficzne otwierane za pomocą *Przeglądarki fotografii systemu Windows*,
  - b. pliki graficzne otwierane za pomocą programu *Paint*,
  - c. filmy otwierane za pomocą programu *Windows Media Player*.
7. Niestety, większość programów (w tym *WordPad* i programy pakietu Office) nie obsługują trybu pełnoekranowego.

## Menu kontekstowe

Wyświetlane prawym przyciskiem myszy menu kontekstowe *Eksploratora Windows* nie zawiera wszystkich dostępnych opcji, w tym dwóch przydatnych na co dzień, pozwalających skopiować nazwę folderu i otworzyć w danym folderze okno wiersza polecenia.

Tymczasem żeby wyświetlić te opcje, wystarczy przytrzymać wciśnięty klawisz *Shift*:

1. Uruchom *Eksplorator Windows*.
2. Wyświetl w głównym oknie interesujący Cię folder (np. folder zawierający uruchamiany skrypt, program wiersza polecenia lub pliki, do których chcesz skopiować ścieżkę).
3. Wciśnij i przytrzymaj klawisz *Shift*.
4. Kliknij wybrany folder prawym przyciskiem myszy. Wyświetlone menu kontekstowe będzie zawierało kilka nowych opcji, w tym:



- a. *Otwórz okno polecenia tutaj* — jej wybranie spowoduje otworenie w wybranym folderze okna wiersza polecenia;
- b. *Kopiujuj jako ścieżkę* — wybierając tę opcję, skopiujemy do schowka pełną nazwę (ścieżkę) wybranego folderu.

